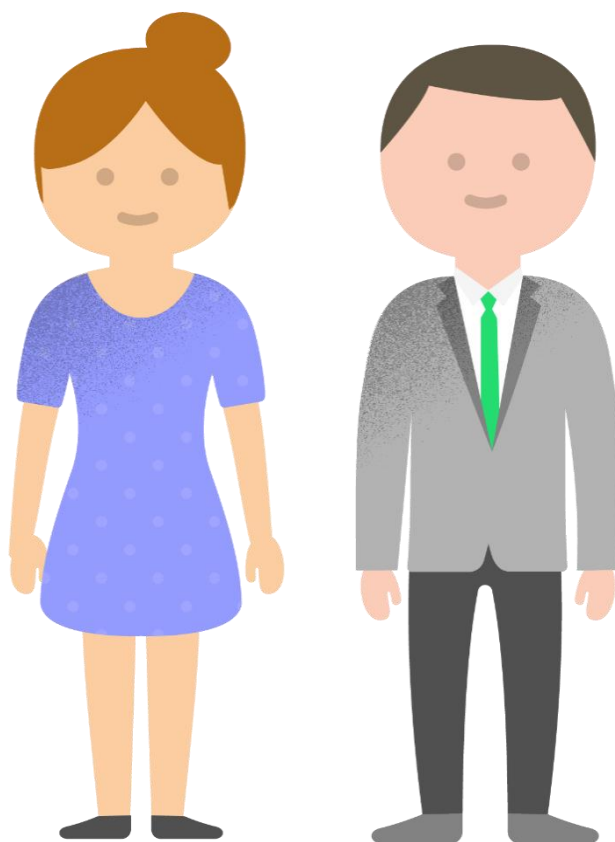


Profiel Lid RvC Univé Noord-Nederland 2024





Leeswijzer

Univé heeft een heldere ambitie. Wij organiseren zekerheid samen met de klant. Dat doen wij als coöperatie van de toekomst. Daarbij benutten we onze kracht. We staan met twee benen in de maatschappij en zijn altijd dichtbij en persoonlijk, zowel fysiek als digitaal voor het gemak van de klant. We zetten samen in op het voorkomen van risico's, beperken van gevolgen en de rest verzekeren we, altijd op zoek naar de beste oplossing voor de klant.

Dit profiel schetst wat van een Univé commissaris, zowel als persoon als binnen het RvC-collectief, wordt verwacht in termen van houding en gedrag.

Het profiel bestaat uit 3 bouwstenen:

- Bouwsteen I bevat het **Univé basisprofiel** dat geldt voor alle commissarissen in de Univé Formule. Deze is gericht op de houding en het gedrag dat van een Univé commissaris, zowel als persoon als binnen het RvC-collectief, mag worden verwacht om van de Formule een blijvend succes te maken.
- Bouwsteen II bevat het **functieprofiel** voor elke individuele commissaris. Deze is gebaseerd op het bestaande format functieprofiel uit het Draaiboek Geschiktheidstoetsing Univé Beleidsbepalers. Deze bouwsteen nodigt uit om het profiel af te stemmen op context-specifieke aandachtspunten.
- Bouwsteen III bevat het **wettelijk toetsingskader** welke we binnen Univé als vanzelfsprekend minimum beschouwen. Dit geldt als dynamisch onderdeel van het profiel; zodra de eisen veranderen blijven deze integraal onderdeel uitmaken van dit profiel.

Bouwsteen I - Basisprofiel van de Univé Commissaris

Als Commissaris binnen de Univé Formule

- Is trots op **het coöperatieve gedachtengoed** van Univé en handelt hier naar.
- Weet als toezichthouder, werkgever en adviseur binnen de dynamische Univé context het juiste **evenwicht** te hanteren tussen het belang van de **eigen organisatie en de Univé Formule**.
- Heeft **hart voor Univé** als type organisatie en de kernwaarden die Univé vertegenwoordigt.
- Onderschrijft de **strategische richting** van de Univé Formule en houdt toezicht op de implementatie van de Univé strategie binnen de eigen organisatie.

Als Commissaris van de eigen organisatie

- Heeft oog voor de **waardecreatie**, het **klantperspectief** en het **ledenbelang op lange termijn** in relatie tot de korte termijn resultaten/doelen.
- Vindt de juiste **balans** in het houden van toezicht op “soft controls” en “hard controls”.
- Houdt rekening met de **levenscyclus** van de organisatie en de context waarbinnen de organisatie opereert.
- Heeft toegang tot - en staat in **verbinding** met de organisatie.
- Neemt het **medewerkersperspectief** mee in overwegingen.

Als persoon (competenties/houding/gedrag)

- Is **adviseur** voor het bestuur; kent het onderscheid tussen de rol van commissaris en bestuur.
- Is in staat tot **(zelf)reflectie** en toont ontwikkel- en verandervermogen.
- Is **proportioneel** in het willen beschikken over informatie; maakt onderscheid in “need to know” en “nice to know”.
- Heeft een **nieuwsgierige** en **ondernemende** persoonlijkheid.
- Is **consistent** en **betrouwbaar**.
- Is **onafhankelijk** in denken, oordelen en handelen; ten opzichte van bestuur, de eigen organisatie, de Univé Formule, collega-commissarissen en de eigen rol.

In relatie met Bestuur(der)

- Investeert in de relatie RvC/RvB: leert elkaar kennen en draagt bij aan **wederzijds vertrouwen** en schept daarmee ruimte voor de adviserende rol.
- Is constructief sparringpartner voor het bestuur; voert **het goede gesprek**:
 - weet een brede/strategische horizon te schetsen (niet het aflopen van afvinklijsten).
 - biedt comfort en ruimte aan bestuurder, ook in crisissituaties.
 - is in staat om onzekerheden te benoemen en te accepteren.

In relatie met Ledenraad

- Bouwt aan een goede **vertrouwensrelatie** met de Ledenraad.
- Stimuleert **transparantie in de informatie-uitwisseling** binnen de driehoek RvB, RvC en Ledenraad.



- Biedt comfort aan de Ledenraad ten aanzien van de **behartiging van het ledenbelang** en **zorgvuldige besluitvorming**.
- Legt als RvC **verantwoording** af aan de Ledenraad.

RvC als team

- Streeft naar een **evenwichtige /diverse teamsamenstelling**: qua kennis, type, leeftijd, geslacht, persoon/achtergrond et cetera. Onderschrijft het belang van diversiteit en complementariteit.
- Creëert een **samenwerkingsvaardige** RvC, handelt in dit kader constructief en rolvast ten aanzien van het functioneren als team en maakt binnen het team zaken bespreekbaar.



Bouwsteen II - Profiel Commissaris Univé-Noord-Nederland

Ondernemingsprofiel Univé Noord-Nederland

Univé Noord-Nederland is statutair gevestigd in Assen. De missie van Univé Noord-Nederland is om als coöperatieve vereniging bij te dragen aan de veiligheid, zekerheid, gezondheid en het welzijn van haar leden en hun lokale gemeenschap, door gezamenlijk te werken aan het voorkomen, beperken en verzekeren van risico's.

Coöperatie Univé Noord-Nederland U.A. kwalificeert zich als een gemengde verzekeringsholding met o.a. Univé Noord-Nederland Verzekeraar NV als dochtermaatschappij. Belangrijkste kernactiviteit zijn brandverzekeringen, met name gericht op de eenvoudige risico's in de particuliere, in de klein zakelijke en in de agrarische markt, in het noorden van het land. Het bruto premievolume bedraagt ca. €33,5 miljoen bij ca. 115.000 polissen. De inkomsten uit adviseren en bemiddelen van Univé Noord-Nederland Advies BV bedragen ca. €12,5 miljoen. Het personeel van Univé Noord-Nederland, ca. 190 fte, is ondergebracht in Univé Noord-Nederland Organisatie B.V.

De organisatie is autonoom, maar tegelijkertijd onlosmakelijk onderdeel van de Univé Formule. Dat betekent dat voor diverse diensten een beroep wordt gedaan op de centrale Univé organisatie. De beperkte en duidelijke focus op de schadeverzekeringsmarkt in een eigen vastomlijnde regio maakt dat de complexiteit van de activiteiten van de onderneming als relatief laag is te kenschetsen. De Coöperatie heeft daarnaast een eenvoudige juridische structuur. De zeggenschapsverhoudingen binnen de onderneming zijn mede als gevolg van de in 2016 gerealiseerde personele unie tussen de Raden van Commissarissen van de Coöperatie en de Verzekeraar helder en eenduidig. Een complicerende factor is de samenwerking binnen de Univé Formule, waardoor de onderneming en haar dochtermaatschappijen diverse uitbestedings- en samenwerkingsrelaties hebben met de andere Univé ondernemingen in Nederland en met de Centrale Univé Organisatie. Deze diverse relaties maken de aansturing van de onderneming enerzijds eenvoudiger, omdat diverse diensten centraal in samenwerking worden georganiseerd en anderzijds op strategisch niveau ook weer complexer omdat zowel het opstellen van een gezamenlijke strategie (in 2016 benoemd als 'Terug naar de kracht van Univé' en in 2021 min of meer geherdefinieerd als 'Samen zetten wij de toon') als de uitvoering daarvan om veel afstemming en overleg vraagt.

De organisatie is autonoom, maar tegelijkertijd onlosmakelijk (merknaam!) onderdeel van de Univé Formule. Dat betekent dat voor diverse diensten een beroep wordt gedaan op de centrale Univé organisatie. Onder andere is de ICT tevens aan de centrale organisatie verplicht uitbesteed. In de regio heeft Univé Noord-Nederland als onderneming een sterke positie als gevolg van de hoge servicegerichtheid en bijgevolg grote klanttevredenheid, de kracht van de merknaam Univé, de nabijheid bij de klant, het betrouwbare imago en de loyaliteit van de klanten.

Markt

Univé Noord-Nederland is een coöperatieve vereniging zonder winstoogmerk en lid van de Univé Formule. De historie van Univé ligt in Winsum (Groningen) en reikt terug tot in 1794. Univé Noord-Nederland bedient haar leden in het noorden van het land. De laatste decennia is meer en meer de nadruk komen te liggen op het verkopen van verzekeringen. Univé maakt de beweging ("terug") van



alléén verzekeren naar een breed aanbod van aantrekkelijke, op doelgroepen gerichte 'zekerheidsdiensten'. Samen risico's helpen voorkomen en schade beperken op de domeinen wonen, gezondheid, mobiliteit en ondernemerschap - en wat dan nog rest gewoon goed verzekeren. Van belang daarbij is dat er partnerships met andere leveranciers en (nog) meer verbinding met de lokale markten en organisaties gaat ontstaan.

Univé Noord-Nederland bevindt zich in een (verzekerings)markt met stevige concurrentie. De markt verandert nog steeds en de strijd om de klant heeft inmiddels tot gevolg gehad dat het rendement in de branche stevig onder druk staat. Verdergaande digitalisering van processen, effectieve verkoop en marktwerking alsmede kostenverlaging zijn dan ook dominante thema's in verzekeringsland. De verschillen (in de aanpak/bewerking) in de particuliere en zakelijke markt zijn nog steeds aanwezig. De particuliere markt wordt steeds meer gedomineerd door "de digitale transactie" en daarin is vindbaarheid, gemak, snelheid, foutloosheid en een scherpe prijs doorslaggevend. In de zakelijke markt is eveneens sprake van toenemende relevantie van internet. Daarnaast beginnen grote delen van de zakelijke markt qua digitalisering en standaardisering van processen steeds meer op de particuliere markt te lijken, waardoor de kenmerken voor de particuliere markt deels ook voor de zakelijke markt gelden. Een verschil is wel dat pro-activiteit in de persoonlijke relatie en acquisitie, adequate deskundigheid en soms ook breder advies een vereiste is in de zakelijke markt. De huidige gescheiden marktaanpak blijft dan ook verstandig.

Meer informatie en documentatie over Univé Noord-Nederland (waaronder het jaarverslag en de SFCR) is [hier](#) te vinden.

Profiel Raad van Commissarissen (RvC)

Omvang en samenstelling raad

De RvC van Univé Noord-Nederland is formeel een gecombineerde RvC van Coöperatie Univé Noord-Nederland U.A. en Univé Noord-Nederland Verzekeraar N.V. Tussen beide raden bestaat een personele unie. Het noodzakelijk aantal leden wordt bepaald op basis van het aantal en de zwaarte van de aandachtsgebieden mede volgens het ondernemingsprofiel. Thans geldt een omvang van vijf leden.

De RvC is zodanig samengesteld, dat hij zijn taak naar behoren kan vervullen. Complementariteit, collegiaal bestuur, onafhankelijkheid en diversiteit zijn een voorwaarde voor een goede taakvervulling door de RvC. De RvC kent twee commissies: de Audit- en Riskcommissie (ARC) en de Selectie-, Benoemings- en Remuneratiecommissie (SB&Remcie).

Het collectief van de raad dient over een zodanig niveau van kennis en ervaring te beschikken dat het bestuur op alle relevante aandachtsgebieden (kernactiviteiten, complexe aspecten en risico's) kan adviseren resp. daar toezicht op kan houden. Voorts dient de samenstelling van de raad zo te zijn, dat de leden ten opzichte van elkaar, het bestuur en elk deelbelang onafhankelijk en kritisch kunnen opereren.

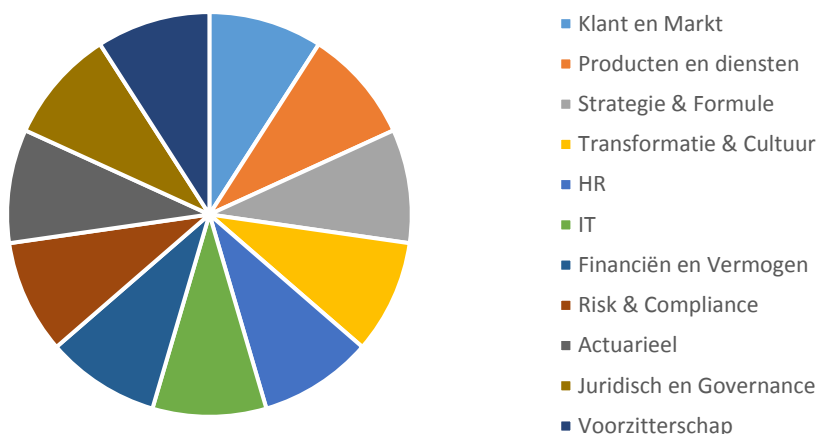
Univé Formule

De RvC betreft bij zijn advisering en toezicht mede de afspraken die Univé Noord-Nederland heeft gemaakt in het kader van de Univé Formule, zoals deze onder meer voortvloeien uit de Samenwerkingsovereenkomst.

Aandachtsgebieden

Voor effectief toezicht worden de taken van de RvC uitgesplitst naar een aantal aandachtsgebieden. De RvC zorgt voor een evenwichtige verdeling van de aandachtsgebieden.

Aandachtgebieden binnen RvC



Bij de concretisering van het basisprofiel voor de werving in 2024 stelt de RvC dat onder het kopje Transformatie en Cultuur mede het thema Duurzaamheid is begrepen.

Voor iedere commissaris geldt verder dat deze commissaris binnen de collectieve verantwoordelijkheid van de RvC ten aanzien van zijn eigen aandachtsgebied:

- vraagstukken en risico's (waaronder duurzaamheidsrisico's) signaleert door middel van raadplegen van interne en externe bronnen en daarover melding maakt aan de RvC;
- zorg draagt voor onderzoek / analyse van vraagstukken en risico's en daarover verslag doet aan de raad, waar van toepassing in samenspraak met commissarissen die eerstverantwoordelijk zijn voor andere aandachtsgebieden;
- de raad als geheel adviseert en zo nodig voorlicht over rapportages/documenten inzake deze aandachtsgebieden
- de raad als geheel adviseert over in te nemen standpunten;
- de raad van commissarissen voorlicht over relevante ontwikkelingen op deze aandachtsgebieden;
- eerste gesprekspartner is voor de RvB over onderwerpen op deze aandachtsgebieden, waarbij deze commissaris ten minste de voorzitter en zo nodig zijn medecommissarissen zo mogelijk vooraf en altijd zo snel als relevant na een gesprek over de inhoud en uitkomsten van ieder gesprek op de hoogte stelt.

Tijdsbeslag

Van een lid van de RvC wordt verwacht dat hij/zij toereikende tijd investeert in de toezichthoudende taak, voortvloeiend uit de aard, omvang en complexiteit van en ontwikkelingen binnen de onderneming.

Dit geldt zowel voor de reguliere agenda als in geval van voorkomende tussentijdse gebeurtenissen. Inschatting is dat het commissariaat een tijdsinvestering vraagt van circa 25 dagen per jaar voor een lid en circa 40 dagen per jaar voor een voorzitter.

Verantwoordelijkheden

De Raad van Commissarissen heeft in grote lijnen, met inachtneming van haar statutaire bevoegdheden, de volgende verantwoordelijkheden:

- Opstellen van een diversiteitsbeleid voor de samenstelling van het bestuur en de raad van commissarissen.
- Werkt als team vanuit een duidelijke visie in relatie tot de verschillende rollen als toezichthouder, adviseur en werkgever.
- Beoordelen van de performance van de onderneming en waar nodig het geven van tegenkracht en indien de situatie dit vereist het besluiten tot en het uitvoeren van gepaste maatregelen.
- Bewaken dat de missie en ambitie, alsmede de diverse onderdelen van de in de strategie Univé geformuleerde doelen en waarden terugkomen in de door het bestuur opgestelde beleidsplannen.
- Bewaken en beoordelen van de integriteit, de moraliteit en de zorgvuldigheid van het bestuurlijke besluitvormingsproces, waarbij de belangen van alle belanghebbende partijen in acht behoren te worden genomen.
- Jaarlijks beoordelen van het functioneren van de leden van het bestuur en het functioneren van het bestuur als geheel, inclusief het vaststellen van de beloning, conform geldende wet- en regelgeving.
- Goedkeuren van besluiten van het bestuur, voortvloeiend uit haar statutaire en reglementaire taak.
- De goedkeuren van de begroting, de jaarrekening en het jaarverslag.
- Fungeren als sparringpartner voor het bestuur.
- Toezien op naleving van de wet, de statuten en de in- en externe regelgeving.
- Toezien dat de verzekeraar voldoet aan de gestelde eisen op het gebied van solvabiliteit, liquiditeit en rentabiliteit.
- Toezien op het risicomanagementsysteem.
- Toezien op en het beoordelen van de realisatie van de interne controleprogramma's en interne audit.
- Formuleren van de eigen informatiebehoefte.
- Het verzorgen van contacten met de Ondernemingsraad in het kader van de bepalingen van de Wet op de ondernemingsraden.
- Het initiëren van - en participeren in kalibratiesessies om te komen tot gedeeld beeld over waarden/ijkpunten.
- Het voorzien in een programma voor permanente educatie.
- De jaarlijkse evaluatie van de individuele leden van de Raad van Commissarissen, alsmede van het collectief.

Profiel te werven lid Raad van Commissarissen

Per 1 januari 2025 ontstaat een vacature in de RvC, als het gevolg van het periodiek aftreden en niet herbenoembaar zijn van de heer Bakker. De heer Bakker is momenteel voorzitter van de Audit- en Riskcommissie (ARC) van de RvC. De RvC voornemens de heer Roman, momenteel al lid van de ARC, te benoemen als voorzitter van de ARC. De te benoemen kandidaat is tegelijk ook beoogd lid van de ARC.

Gegeven de aanwezige kennis en expertise binnen de RvC, geldt voor de te benoemen kandidaat, naast het benoemde in bouwsteen I (p. 3 en 4), dat hij of zij:

- denkt en handelt vanuit coöperatieve uitgangspunten,
- aantoonbaar ervaring heeft met transitie vanuit duurzaamheid in brede zin,
- verdiepende denkkraft en communicatieve vaardigheden heeft zodat belangrijke onderwerpen aan grondige reflectie onderworpen worden,
- aansluiting heeft met een jonge(re) generatie, waarbij de kandidaat mogelijkerwijs zijn of haar eerste functie als toezichthouder/ commissaris bekleedt,
- een regionale verbondenheid kent met het werkgebied van Univé Noord-Nederland (bij voorkeur Drenthe),
- samenwerkingsgericht is.

Gegeven het voornemen van de RvC om de te benoemen kandidaat te benoemen in de Audit- en Riskcommissie, geldt bovendien voor de te benoemen kandidaat dat deze:

- op een goede wijze invulling kan geven aan het aandachtsgebied Transformatie en Cultuur (in het bijzonder waar het de duurzaamheidstransitie betreft) en
- vaardig is in het analyseren en interpreteren van (financiële) cijfers en kengetallen.

Gezien de samenstelling van de RvC gaat de voorkeur uit naar een vrouw.

Kennis, ervaring en vaardigheden

Opleiding

- academisch werk- en denkniveau,
- heeft zich blijvend ontwikkeld door actueel opleiding en/of cursussen te doen.

Werkervaring

- de commissaris heeft relevante werkervaring opgedaan in managementfuncties in een (openbaar) bestuurlijke context of MKB,
- beschikt over een breed netwerk en staat actief, midden in de samenleving.

Kennis / Vaardigheden / Competenties

- zie bouwsteen I; basisprofiel commissaris Univé en bouwsteen III – geschiktheidseisen DNB,
- is in staat om ten aanzien van de toegewezen portefeuille een onafhankelijk oordeel te vormen en bestuurders hierop kritisch te bevragen en hierover te klankborden en te adviseren.

Uitwerking van verschillende aandachtsgebieden van waaruit een portefeuille samengesteld kan worden	
<p>1 Klant en Markt</p> <ul style="list-style-type: none"> - heeft kennis, ervaring en visie betreffende het inzetten van digitale media ten behoeve van klantinteractie en de toekomstige ontwikkelingen op dit gebied. - heeft kennis van en visie over ontwikkeling van marketing intelligence en omnichannel benadering om onze doelgroepen beter en specifiek van dienst te kunnen zijn. - heeft ervaring op het gebied van positionering en profilering, public relations en marketing van diensten. - heeft ruime, bij voorkeur bestuurlijke ervaring met klant & marktwerking en communicatie-strategieën. - heeft oog voor mensen en ziet toe op het gebruikersperspectief in beslissingen en overwegingen 	<p>2 Producten en Diensten</p> <ul style="list-style-type: none"> - is deskundig op het brede producten- en dienstenpakket van Univé in het kader het voorkomen en beperken van schade en verzekeren van risico's die overblijven. - is inhoudelijk deskundig op relevant verzekeringsgebied (waaronder brand, schade en zorg). - heeft kennis en ervaring met de markt waarop de onderneming actief is en is op de hoogte van de relevante ontwikkelingen die daarop spelen. - heeft kennis en ervaring met strategie, bedrijfsmodellen, verzekeringsproducten en voor het verzekeringsbedrijf relevante wet- en regelgeving. - is in staat om bij het beoordelen van producten, diensten en markten langetermijnbelangen van de onderneming te benoemen en om te beoordelen of de zorgvuldige behandeling van klanten/leden is geborgd.
<p>3 Strategie & Formule</p> <ul style="list-style-type: none"> - is bekend met de governance- en besluitvormingsstructuur en samenwerkingsverbanden binnen de Univé Formule. - kent de visieontwikkeling, lange termijnperspectief en ziet toe op de alignment van de eigen entiteit met strategie van de formule. - kent de invloed van externe belanghebbenden zoals de toezichthouders AFM en DNB. - is zich bewust van de invloed, de mogelijkheden en de afhankelijkheden binnen de formule. - heeft inzicht in de betekenis en gevolgen van de formuleafspraken voor de organisatie. - beschikt over goede organisatiesensitiviteit; onderkent de invloed en gevolgen van beslissingen, gedrag en activiteiten en is zich bewust van de formele en informele circuits. 	<p>4 Transformatie & Cultuur</p> <ul style="list-style-type: none"> - is zeer goed op de hoogte van de relevante ontwikkelingen binnen de verzekeringswereld. - heeft goed inzicht in de strategische richting van de Univé Formule en de betekenis hiervan voor de bedrijfsvoering. - heeft kennis van en ervaring met organisatiekunde, verandermanagement en stakeholdermanagement en beschikt over visie op de toepassing hiervan. - heeft kennis van en ervaring met moderne werkwijzen en managementtechnieken. - is zich bewust van het belang van cultuur, gedrag en reputatie binnen (alle niveaus in) de organisatie en weet hier effectief aandacht op te vestigen.
<p>5 HR</p> <ul style="list-style-type: none"> - heeft kennis van en ervaring met performancemanagement - is op de hoogte van de wet- en regelgeving op het gebied van (beheerst) beloningsbeleid en arbeidsrecht. - heeft kennis van beloningssystemen op bestuurdersniveau en ervaring met de toepassing ervan. - is zich bewust van de met beloningsbeleid samenhangende reputatierisico's. - heeft kennis van en ervaring met werving en selectieprocessen, waaronder het Draaiboek Geschiktheidstoetsing Univé Beleidsbepalers. - heeft oog voor mensen en ziet toe op het medewerkersperspectief in beslissingen en overwegingen. - geeft invulling aan goed werkgeverschap vanuit het coöperatief gedachtengoed. 	<p>6 IT</p> <ul style="list-style-type: none"> - kent het IT-landschap van de organisatie op hoofdlijnen. - kent actuele digitale ontwikkelingen (zoals digitale transformatie, standaardisatie, robotisering, selfservice) en kan de impact van deze ontwikkelingen op de business beoordelen. - kan de risico's en de toegevoegde waarde van IT gerelateerde ontwikkelingen bepalen en investeringen in dit kader beoordelen. - heeft kennis van (de mogelijkheden en risico's) van datamanagement en weet dit te relateren aan o.a. privacyaspecten.
<p>7 Financiën en Vermogen</p> <ul style="list-style-type: none"> - beschikt over kennis en ervaring en visie betreffende de relevante aspecten van financiën. - ruime expertise op gebied van financieel beleid, heeft kennis van financiële markten en kent de specifieke eisen die worden gesteld aan interne beheersing in de organisatie. - heeft deskundigheid ten aanzien van financial auditing, waarbij kennis van IT-audit een pre is. 	<p>8 Actuarieel</p> <ul style="list-style-type: none"> - heeft deskundigheid om te beoordelen of er sprake is van het hanteren van een adequaat herverzekeringsbeleid, toereikende schadevoorzieningen en een toereikende premiestelling van de producten die onder de verantwoordelijkheid van de organisatie vallen.

<ul style="list-style-type: none"> - heeft kennis van vermogensbeheer om beleid en risico's in dit kader te kunnen beoordelen. 	<ul style="list-style-type: none"> - adviseert vanuit actuariel perspectief het bestuur in relatie tot bedrijfseconomische en verzekeringstechnische vraagstukken.
<p>9 Risk & Compliance</p> <ul style="list-style-type: none"> - heeft kennis op het gebied wet- en regelgeving evenals van de sociale, ethische en professionele normen, zoals neergelegd in relevante codes om toe te zien op de naleving en de handhaving ervan. - weet wanneer stakeholders geïnformeerd moeten worden. - is in staat de opzet, werking en resultaten van de compliance-functie te beoordelen. - is in staat om het beleid ten aanzien van risicomanagement en de bijbehorende procedures en maatregelen te begrijpen en het bestuur hierop kritisch te bevragen. - heeft kennis van en ervaring met de meest relevante risico's van de onderneming, gespreid in de tijd en in de organisatie. - beschikt over goed beoordelingsvermogen t.a.v. het door externe toezichthouders gevoerde beleid, de accenten daarin en de gevolgen voor de eigen organisatie. - volgt voortdurend de ontwikkelingen in nieuwe regelgeving en het vermogen daarvan de gevolgen voor de eigen organisatie te doorzien. 	<p>10 Juridisch en Governance</p> <ul style="list-style-type: none"> - heeft inzicht in verzekeringsrecht, verbintenissen- en contractrecht, rechtspersonenrecht, arbeidsrecht, bestuursrecht, huurrecht en privacy-wetgeving. - richt zich in het bijzonder op de spelregels die worden afgesproken, zowel intern als met externe partijen. - heeft inzicht in juridische consequenties van besluiten en gevoel voor verhoudingen tussen partijen. - is in staat om zich over vorenstaande een onafhankelijk oordeel te vormen en bestuurders hierop kritisch te bevragen en hierover te adviseren. - beschikt over uitgebreide inhoudelijk kennis van corporate governance van ondernemingen en coöperaties. - kent de governance binnen de formule. - heeft een goed gevoel voor bestuurlijke verhoudingen.
<p>11 Voorzitter</p> <ul style="list-style-type: none"> - beschikt over brede maatschappelijke en bestuurlijke ervaring. - heeft kennis van de activiteiten van de onderneming, althans de vaardigheid en bereidheid deze kennis op geëigend niveau te verwerven. - heeft uitgebreide kennis van corporate governance. - heeft gevoel voor bestuurlijke en politieke verhoudingen. - beschikt over een breed en relevant maatschappelijk en bestuurlijk netwerk. - beschikt over natuurlijk gezag en is een bindende en overtuigende persoonlijkheid. - is in staat de cohesie binnen de Raad van Commissarissen te bevorderen en daarbinnen de individuele leden optimaal te laten functioneren (incl. een programma van permanente educatie en zelfevaluatie). - beschikt over goede communicatieve vaardigheden en is besluit- en onderhandelingsvaardig. - beschikt over uitstekende voorzittersvaardigheden; de voorzitter is het eerste aanspreekpunt voor het bestuur. - is in staat om er in ieder geval op toe te zien dat: <ul style="list-style-type: none"> - de contacten van de raad van commissarissen met het bestuur, indien aanwezig, het medezeggenschapsorgaan en de algemene vergadering naar behoren verlopen; - de raad van commissarissen een vicevoorzitter kiest; - voldoende tijd bestaat voor de beraadslaging en besluitvorming door de raad van commissarissen; - commissarissen tijdig alle informatie ontvangen die nodig is voor de goede uitoefening van hun taak; - de raad en zijn commissies naar behoren functioneren; - individuele bestuurders en commissarissen ten minste jaarlijks worden beoordeeld op hun functioneren; - commissarissen en bestuurders hun introductieprogramma volgen; - commissarissen en bestuurders hun opleidings- of trainingsprogramma volgen; - het bestuur de activiteiten ten aanzien van cultuur uitvoert; - de raad van commissarissen signalen uit de met de vennootschap verbonden onderneming opvangt en zorgt dat (vermoedens van) materiële misstanden en onregelmatigheden onverwijld aan de raad van commissarissen worden gerapporteerd; - de algemene vergadering ordelijk en efficiënt verloopt; - effectieve communicatie met aandeelhouders plaats kan vinden; en - de raad van commissarissen tijdig en nauw betrokken wordt bij een fusie- of overnameproces. - heeft regelmatig overleg met de voorzitter van het bestuur. 	

Bouwsteen III - Wettelijk toetsingskader geschiktheid

De geschiktheid van de commissaris volgt uit een samenstel van kennis, vaardigheden en professioneel gedrag. De specifieke geschiktheid van het lid van de Raad van Commissarissen blijkt in ieder geval uit opleiding, werkervaring en competenties. De vereiste geschiktheid dient te worden gezien in het licht van de specifieke kenmerken van Univé Noord-Nederland als regionale onderlinge (brand-) verzekeraar en assurantietussenpersoon. Ieder lid van de RvC is in staat de hoofdlijnen van het totale beleid van Univé Noord-Nederland te beoordelen en zich een kritisch, afgewogen en zelfstandig oordeel te vormen over de ontwikkelingen, de strategie en de eventuele risico's die daarbij worden gelopen. Tevens beschikken de leden van de RvC – tenminste gezamenlijk en gespreid over de leden – over inhoudelijke kwalitatief toereikende kennis en zijn zij in belangrijke mate geschikt met betrekking tot (het toezichthouden op) de volgende onderwerpen.

Bestuur, organisatie en communicatie, in het bijzonder binnen coöperatie besturen, waaronder het aansturen van processen, taakgebieden en medewerkers, het naleven en handhaven van algemeen aanvaarde sociale, ethische en professionele normen, waaronder het tijdig, juist en duidelijk informeren van klanten en de toezichthouder;

Producten, diensten en markten waarop de onderneming actief is, inclusief relevante wet- en regelgeving en financiële (en actuariële) aspecten;

Beheerste en integere bedrijfsvoering, waaronder de administratieve organisatie en interne controle, de waarborging van deskundigheid en vakbekwaamheid binnen de onderneming, de zorgvuldige behandeling van klanten, het risicomanagement, compliance en de uitbesteding van werkzaamheden;

Evenwichtige en consistente besluitvorming, waarbij onder meer de belangen van klanten en andere stakeholders een centrale positie innemen.

Competenties

Geschiktheid van een commissaris wordt ook beoordeeld op aanwezige competenties. Het gaat hierbij om de samenhang tussen de volgende competenties: authenticiteit, besluitvaardigheid, communicatief vermogen, helikopterzicht en oordeelsvorming, klant- en kwaliteitsgericht, leiderschap, loyaliteit, omgevingssensitiviteit, onafhankelijkheid, onderhandelingsvaardigheid, overtuigingskracht, samenwerkingsvermogen, stijflexibiliteit, strategische sturing, stressbestendig, verantwoordelijkheid, voorzittersvaardigheid, coöperatieve gedachtengoed en kritisch vermogen.

De competentie voorzittersvaardigheid is in het bijzonder van toepassing op de commissaris die de rol van voorzitter vervult.