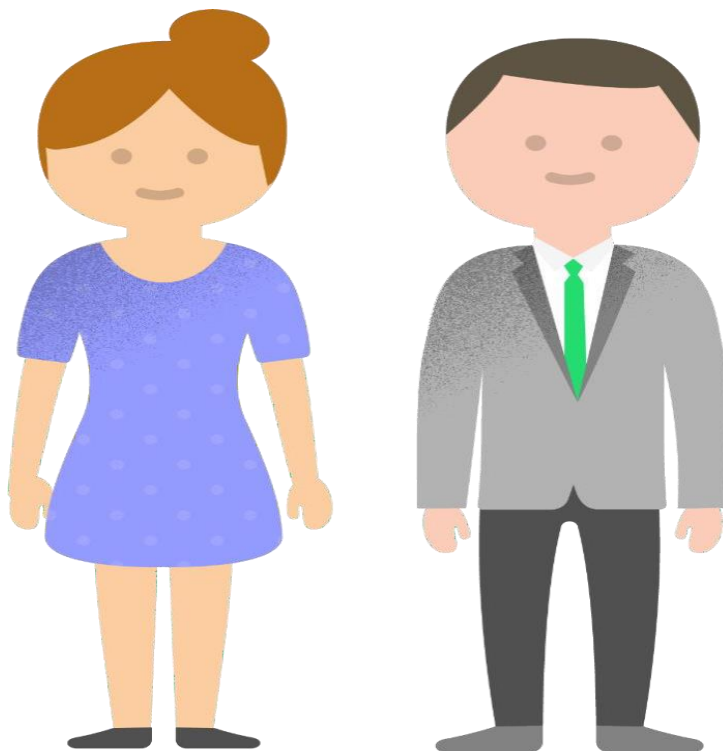


**Raad van Commissarissen**  
**Univé Stad en Land**  
**Profiel Financiën en Vermogen**





## Inleiding

Univé heeft een heldere ambitie. Wij organiseren zekerheid samen met de klant. Dat doen wij als coöperatie van de toekomst. Daarbij benutten we onze kracht. We staan met twee benen in de maatschappij en zijn altijd dichtbij en persoonlijk, zowel fysiek als digitaal voor het gemak van de klant. We zetten samen in op het voorkomen van risico's, beperken van gevolgen en de rest verzekeren we, altijd op zoek naar de beste oplossing voor de klant.

### Het profiel bestaat uit 3 hoofdstukken:

- Hoofdstuk 1 het **Univé basisprofiel** dat geldt voor alle commissarissen in de Univé Formule. Deze is gericht op de houding en het gedrag dat van een Univé commissaris, zowel als persoon als binnen het RvC-collectief, mag worden verwacht om van de Formule een blijvend succes te maken.
- Hoofdstuk 2 bevat het **functieprofiel** voor de commissarissen voor Univé Stad en Land en de vacature beschrijving voor één nieuw te benoemen commissaris.
- Hoofdstuk 3 bevat het **wettelijk toetsingskader** welke we binnen Univé als vanzelfsprekend minimum beschouwen.

## Hoofdstuk 1 - Basisprofiel van de Univé Commissaris

### Als Commissaris van Coöperatie Univé Stad en Land U.A. en Univé Stad en Land Brandverzekeraar N.V.

- Is **toezichthouder, werkgever en adviseur**.
- Heeft oog voor de **maatschappelijke relevantie**, de **waarde creatie**, het **klantperspectief** en het **ledenbelang op lange termijn** in relatie tot de korte termijn resultaten/doelen.
- Vindt de juiste **balans** in het houden van toezicht op “soft controls” en “hard controls”.
- Houdt rekening met de **levenscyclus** van de organisatie en de context waarbinnen de organisatie opereert.
- Heeft toegang tot - en staat in **verbinding** met de organisatie.
- Neemt het **medewerkersperspectief** mee in overwegingen.

### Als Commissaris in relatie met toezicht op de Univé Formule

- Weet als toezichthouder, werkgever en adviseur van de eigen organisatie, binnen de dynamische Univé context het juiste **evenwicht** te hanteren tussen het belang van de **eigen organisatie en de Univé Formule**.
- Heeft **hart voor Univé** als type organisatie en de kernwaarden die Univé vertegenwoordigt.
- Onderschrijft de **strategische richting** van de Univé Formule en houdt toezicht op de implementatie van de Univé strategie binnen de eigen organisatie.
- Is trots op **het coöperatieve gedachtengoed** van Univé en handelt hiernaar.

### Als persoon (competenties/(houding/gedrag)

- Is **adviseur** voor het bestuur; kent het onderscheid tussen de rol van commissaris en bestuur.
- Is in staat tot **(zelf)reflectie** en toont ontwikkel- en verandervermogen.
- Is **proportioneel** in het willen beschikken over informatie; maakt onderscheid in “need to know” en “nice to know”.
- Heeft een **nieuwsgierige** en **ondernemende** persoonlijkheid.
- Is **consistent** en **betrouwbaar**.
- Is **onafhankelijk** in denken, oordelen en handelen; ten opzichte van bestuur, de eigen organisatie, de Univé Formule, collega-commissarissen en de eigen rol.
- Heeft **daad- en overtuigingskracht**.

### In relatie met Bestuur(der)

- Investeert in de relatie RvC/RvB: leert elkaar kennen en draagt bij aan **wederzijds vertrouwen** en schept daarmee ruimte voor de adviserende rol.
- Is constructief sparringpartner voor het bestuur; voert **het goede gesprek**:
  - weet een brede/strategische horizon te schetsen (niet het aflopen van afvinklijsten).
  - biedt comfort en ruimte aan bestuurder, ook in crisissituaties.
  - is in staat om onzekerheden te benoemen en te accepteren.

## In relatie met Ledenraad

- Bouwt aan een goede **vertrouwensrelatie** met de Ledenraad.
- Stimuleert **transparantie in de informatie-uitwisseling** binnen de driehoek RvB, RvC en Ledenraad.
- Biedt comfort aan de Ledenraad door zorgvuldige besluitvorming in het kader van het ledenbelang.
- Ziet erop toe dat de RvC **verantwoording** aflegt aan de Ledenraad.

## RvC als team

- Streeft naar een **evenwichtige /diverse teamsamenstelling**: qua kennis, type, leeftijd, geslacht, persoon/achtergrond et cetera. Onderschrijft het belang van diversiteit en complementariteit.
- Creëert een **samenwerkingsvaardige** RvC, handelt in dit kader constructief en rolvast ten aanzien van het functioneren als team en maakt binnen het team zaken bespreekbaar.



## Hoofdstuk 2 - Profiel Commissarissen Univé Stad en Land U.A.

### Univé Stad en Land

Univé Stad en Land U.A. maakt als Regionale Univé deel uit van de Univé Formule. Regionale Univé's (8 entiteiten) en de Univé Groep werken op organisatorisch vlak nauw samen en vormen samen de Univé Formule. In juridische zin staan Regionale Univé's en de Univé Groep los van elkaar: een Regionale Univé is een zelfstandige rechtspersoon.

Het moederbedrijf in de Univé Groep is Coöperatie Univé U.A (verder ook wel: de coöperatie). Daaronder vallen de dochterondernemingen N.V. Univé Schade, N.V. Univé Her, Univé Diensten B.V. en Univé Services B.V. Coöperatie Univé is bestuurder van twee stichtingen: Stichting Univé Rechtshulp en Stichting Univé Helpt. Coöperatie Univé werkt exclusief samen met de Regionale Univé's op het gebied van schadeverzekeringen en met Coöperatie VGZ U.A. op het gebied van zorgverzekeringen.

Het werkgebied van Univé Stad en Land U.A. omvat het zuidoostelijk deel van de provincie Groningen, de Hondsrug in Drenthe, regio Hogeveen, het westelijk deel van Overijssel, de Noord-Veluwe, de Stedendriehoek en het knooppunt Arnhem-Nijmegen.

De volgende entiteiten vormen samen Univé Stad en Land;

- Coöperatie Univé Stad en Land U.A., ledenorganisatie en aandeelhouder van;
  - Univé Stad en Land Brandverzekeraar N.V., brandverzekeraar;
  - Univé Stad en Land B.V., intermediair;
  - Univé Stad en Land Organisatie B.V., personeel en middelen;
  - Stad en Land Participaties B.V., aandeelhouder minderheidsdeelneming(en);
  - Univé Stad en Land Hypotheekadvies B.V.

Univé Stad en Land B.V. bemiddelt in ons werkgebied als Regionale Univé voor N.V. Univé Schade en N.V. Univé Zorg (distributieovereenkomst met VGZ). Naast de bemiddeling voor deze Univé gelabelde producten bemiddelt zij ook voor de eigen brandverzekeraar Univé Stad en Land Brandverzekeraar N.V. en voor een aantal andere aanbieders van (complexe) financiële producten. Wij doen dit voor zo'n 225.000 leden (totaal Univé 1,6 mln.) met in totaal 700.000 polissen (totaal Univé ruim 4 mln.).

De Coöperatie Univé Stad en Land U.A. heeft een eigen vermogen van EUR 44 mln. De bruto premie van de verzekeraar bedraagt EUR 35 mln. en de omzet van de intermediair is EUR 24 mln. Er zijn in totaal ongeveer 330 medewerkers werkzaam (aantal fte: 285).

### Missie & visie

Elkaar helpen. Ook als het even wat minder gaat. Dat is waar Univé voor staat. Vanuit deze gedachte werken we nog steeds. We zijn een coöperatie en dat betekent: risico's delen. Onze klanten zijn tegelijk ook onze leden: samen zijn we Univé. Als er iets misgaat zijn we er voor elkaar. Storm, brand, ongelukken: als het nodig is staan we er dezelfde dag nog. We helpen met geld. Met praktische ondersteuning. En een luisterend oor.

Maar: veel liever voorkomen we dat er iets misgaat. Want persoonlijk leed kun je niet verzekeren. Daarom bedenken we, samen met onze leden, nieuwe, slimme producten. Zoals een sensor om schoorsteenbrand te voorkomen.



Wij kunnen dit doen, omdat we letterlijk dicht bij onze leden zijn. Onze mensen en onze winkels zitten altijd in de buurt. We kennen de omgeving en de bedrijven van onze leden. We snappen wat de mensen bezighoudt en weten de juiste lokale expertise bij elkaar te brengen. Daardoor kunnen we echt iets betekenen. En dat is wat we het liefste willen.

### Strategie

“De Kracht van Univé” is: risico’s voorkomen, gevolgen beperken en wat er overblijft goed verzekeren. Naast verzekeringen bieden we daarom diensten en producten die risico’s verkleinen en die leed voorkomen. We zijn fysiek aanwezig in de buurt, en online altijd dichtbij.

Onze strategische doelen zijn:

- De klant ervaart meerwaarde als lid van de coöperatie.
- Beter geworteld in de gemeenschap.
- De meest persoonlijke omnichannel-dienstverlener.
- Naar een vitaal zekerheidsmerk (adaptief, flexibel, toekomstbestendig)

### Verzekeringsbranche

Univé opereert in een uitdagende markt die volop in beweging is. De schadeverzekeringsmarkt verandert snel. Toegenomen transparantie leidt tot verhoogde marktconcurrentie en druk op de winstgevendheid van producten. Daarnaast zorgen technologische ontwikkelingen als digitalisering ervoor dat de distributieketen in de sector verkort.

De uitdagingen waar Univé voor staat maken dat een voortvarend ter hand genomen succesvolle en effectieve transformatie van het bedrijf in alle geledingen van groot belang is. Daarnaast vragen de dynamische marktontwikkelingen om een duidelijke visie van het bedrijf op deze turbulentie in relatie tot de continuïteit van Univé.

### Raad van Commissarissen Univé Stad en Land:

Vanaf januari 2021 vormen de beide Raden van Commissarissen samen een personele unie voor de Coöperatie Univé Stad en Land U.A. en voor Univé Stad en Land Brandverzekeraar N.V.

De beide Raden van Commissarissen kennen twee gezamenlijke subcommissies, te weten een Risk- en Auditcommissie en een Remuneratie/Human Resources commissie. Zij houden toezicht op deze specifieke aandachtsgebieden en adviseren hierover beide Raden van Commissarissen.

### **Profiel Financiën en Vermogen**

- beschikt over kennis en ervaring en visie betreffende de relevante aspecten van financiën.
- Heeft ruime expertise op gebied van financieel beleid, heeft kennis van financiële markten en kent de specifieke eisen die worden gesteld aan interne beheersing in de organisatie.
- heeft deskundigheid ten aanzien van financial auditing, waarbij kennis van IT-audit een pre is.
- heeft kennis van vermogensbeheer om beleid en risico's in dit kader te kunnen beoordelen.

Naast bovenstaand basisprofiel heeft kandidaat ook ruime kennis en ervaring op de volgende aandachtsgebieden;

- Aandachtsgebied Strategie & Formule
- Aandachtsgebied Risk & Compliance
- Aandachtsgebied Actuarieel
- Aandachtsgebied Juridisch/Governance

Dit profiel is tevens de beoogd voorzitter van de Risk- en Audit Commissie en zal bij voorkomende vraagstukken ook specifiek het belang van Univé Stad en Land Brandverzekeraar N.V. in de afwegingen meenemen.

De verantwoordelijkheden worden hierna verder beschreven en een overzicht van de profielen/aandachtsgebieden staan in de bijlage.

### **De RvC teamsamenstelling**

De RvC streeft naar een evenwichtige/diverse teamsamenstelling qua kennis, type, leeftijd, geslacht, persoon/achtergrond en onderschrijft het belang van diversiteit en complementariteit.

### **Tijdsbeslag**

Van een lid van de RvC wordt verwacht dat hij/zij toereikende tijd investeert in de toezichthoudende en adviserende taak, voortvloeiend uit de aard, omvang en complexiteit van en ontwikkelingen binnen de onderneming. Dit geldt zowel voor de reguliere agenda als in geval van voorkomende tussentijdse gebeurtenissen. Inschatting is dat het commissariaat een tijdsinvestering vraagt van ongeveer 30 dagen per jaar voor een lid en ongeveer 40 dagen per jaar voor een voorzitter.

### **Assessment, screening en toetsing**

De kandidaat worden voorafgaand aan de benoeming, voorgedragen voor toetsing op geschiktheid door De Nederlandsche Bank (DNB) en de Autoriteit Financiële Markten (AFM). De toezichthouder kan de kandidaat uitnodigen voor een toetsingsgesprek.

## Beloning

De leden van de RvC ontvangen een marktconforme beloning gebaseerd op een periodiek benchmarkonderzoek uitgevoerd door een externe deskundige partij.

## Verantwoordelijkheden

De Raad van Commissarissen heeft in grote lijnen, met inachtneming van haar statutaire bevoegdheden, de volgende verantwoordelijkheden:

- Functioneert als team vanuit een duidelijke visie in relatie tot de verschillende rollen als toezichthouder, adviseur en werkgever;
- Beoordelen van de performance van de onderneming en waar nodig het geven van tegenkracht of stimulering. Als de situatie dit vereist besluiten tot en het uitvoeren van gepaste maatregelen;
- Bewaken dat de missie en ambitie, als ook de in de strategie van Univé geformuleerde doelen en waarden, terugkomen in de door het bestuur opgestelde beleidsplannen;
- Bewaken en beoordelen van de integriteit, de moraliteit en de zorgvuldigheid van het bestuurlijke besluitvormingsproces, waarbij de belangen van alle partijen gebalanceerd in acht worden genomen;
- Jaarlijks beoordelen van het functioneren van de leden van het bestuur en het functioneren van het bestuur als geheel, inclusief het vaststellen van de beloning, conform geldende wet- en regelgeving;
- Goedkeuren van besluiten van het bestuur, voortvloeiend uit haar statutaire en reglementaire taak;
- Het goedkeuren van de begroting, de jaarrekening, het jaarverslag en de bepaling van de winstverdeling;
- Fungeren als sparringpartner voor het bestuur;
- Toezien op naleving van de wet, de statuten en de in- en externe regelgeving;
- Toezien dat de verzekeraar voldoet aan de gestelde eisen op het gebied van solvabiliteit, liquiditeit en rentabiliteit;
- Toezien op het risicomanagementsysteem;
- Toezien op en het beoordelen van de realisatie van de interne controleprogramma's en interne audit;
- Formuleren van de eigen informatiebehoeften;
- Het onderhouden van contacten met de Solvency II sleutelfuncties (via de audit- en riskcommissie);
- Het verzorgen van contacten met de Ondernemingsraad in het kader van de bepalingen van de Wet op de ondernemingsraden;
- Opstellen van een diversiteitsbeleid voor de samenstelling van het bestuur en de raad van Commissarissen;
- Het initiëren van - en participeren in kalibratiesessies om te komen tot gedeeld beeld over waarden/ijkpunten;
- Het voorzien in een programma voor permanente educatie;
- De jaarlijkse evaluatie van de individuele leden van de Raad van Commissarissen, alsmede van het collectief.

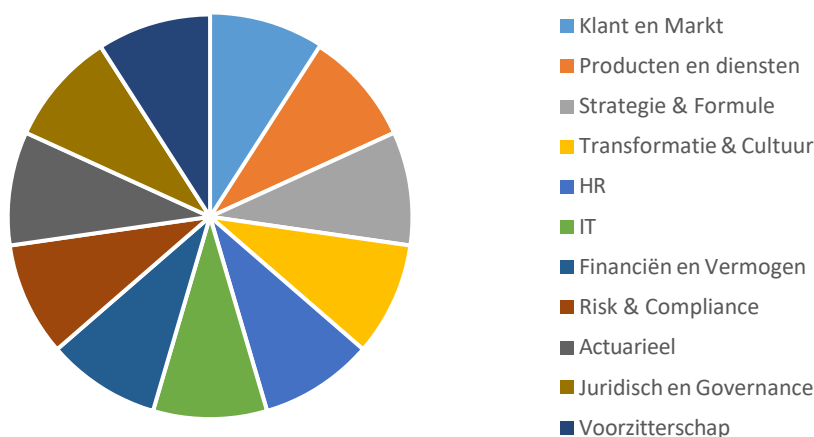


Voor de leden van de Raad van Commissarissen die onderdeel uitmaken van de **audit- en risicocommissie** geldt verder dat er sprake moet zijn van:

- Grondige kennis van de financieel technische aspecten van risicobeheer of de nodige ervaring die een gedegen beoordeling van risico's mogelijk maakt en of,
- Grondige kennis van financiële verslaglegging, juridische risico's, interne beheersing (three lines of defence) en audit of de nodige ervaring die een gedegen toezicht op deze onderwerpen mogelijk maakt.

Voor de leden van de **HR/ remuneratiecommissie** geldt dat zij in voldoende mate beschikken over de nodige relevante kennis en ervaring ten aanzien van de specifieke onderwerpen waarbij deze commissie betrokken is.

## Aandachtgebieden binnen RvC (zie bijlage)



## Kennis en ervaring

### OPLEIDING

- Academisch werk- en denkniveau (diploma-eis).
- Diverse bij erkende onderwijsinstellingen gevolgd post-HBO of postacademische cursussen op de gebieden leidinggeven, algemeen management, verzekeringskennis en –producten, risico-, proces-, project-, verandermanagement, informatietechnologie/informatievoorziening, marketing, personeelsmanagement et cetera.
- Actuele kennis van vaktechnische ontwikkelingen d.m.v. vakliteratuur, thema- en branchebijeenkomsten, seminars en (interne) opleidingen in de vorm van een programma voor permanente educatie.

### WERKERVARING

- De commissaris heeft meer dan 10 jaar relevante werkervaring opgedaan in bestuurs-, directie- of hogere managementfuncties.
- Beschikt over een breed netwerk en staat actief, midden in de samenleving.

## Hoofdstuk 3 - Wettelijk toetsingskader geschiktheid

De geschiktheid van de commissaris volgt uit een samenstel van kennis, vaardigheden en professioneel gedrag. De specifieke geschiktheid van het lid van de Raad van Commissarissen blijkt in ieder geval uit opleiding, werkervaring en competenties. De vereiste geschiktheid dient te worden gezien in het licht van de specifieke kenmerken van Univé Stad en Land als regionale onderlinge (brand-) verzekeraar en assurantietussenpersoon. Ieder lid van de RvC is in staat de hoofdlijnen van het totale beleid van Univé Stad en Land te beoordelen en zich een kritisch, afgewogen en zelfstandig oordeel te vormen over de ontwikkelingen, de strategie en de eventuele risico's die daarbij worden gelopen. Tevens beschikken de leden van de RvC – tenminste gezamenlijk en gespreid over de leden – over inhoudelijke kwalitatief toereikende kennis en zijn zij in belangrijke mate geschikt met betrekking tot (het toezichthouden op) de volgende onderwerpen.

**Bestuur, organisatie en communicatie**, in het bijzonder binnen coöperatie besturen, waaronder het aansturen van processen, taakgebieden en medewerkers, het naleven en handhaven van algemeen aanvaarde sociale, ethische en professionele normen, waaronder het tijdig, juist en duidelijk informeren van klanten en de toezichthouder;

**Producten, diensten en markten** waarop de onderneming actief is, inclusief relevante wet- en regelgeving en financiële (en actuariële) aspecten;

**Beheerste en integrale bedrijfsvoering**, waaronder de administratieve organisatie en interne controle, de waarborging van deskundigheid en vakbekwaamheid binnen de onderneming, de zorgvuldige behandeling van klanten, het risicomanagement, compliance en de uitbesteding van werkzaamheden;

**Evenwichtige en consistente besluitvorming**, waarbij onder meer de belangen van klanten en andere stakeholders een centrale positie innemen.

### Competenties

Geschiktheid van een commissaris wordt ook beoordeeld op aanwezige competenties. Het gaat hierbij om de samenhang tussen de volgende competenties: authenticiteit, besluitvaardigheid, communicatief vermogen, helikopterzicht en oordeelsvorming, klant- en kwaliteitsgericht, leiderschap, loyaliteit, omgevingssensitiviteit, onafhankelijkheid, onderhandelingsvaardigheid, overtuigingskracht, samenwerkingsvermogen, stijlflexibiliteit, strategische sturing, stressbestendig, verantwoordelijkheid, voorzittersvaardigheid, coöperatieve gedachtegoed en kritisch vermogen.

De competentie voorzittersvaardigheid is in het bijzonder van toepassing op de commissaris die de rol van voorzitter vervult.

## Bijlage.

Uitwerking van verschillende aandachtsgebieden van waaruit een portefeuille samengesteld kan worden	
<p><b>1 Klant en Markt</b></p> <ul style="list-style-type: none"> <li>- heeft kennis, ervaring en visie betreffende het inzetten van digitale media ten behoeve van klantinteractie en de toekomstige ontwikkelingen op dit gebied.</li> <li>- heeft kennis van en visie over ontwikkeling van marketing intelligence en omnichannel benadering om onze doelgroepen beter en specifiek van dienst te kunnen zijn.</li> <li>- heeft ervaring op het gebied van positionering en profilering, public relations en marketing van diensten.</li> <li>- heeft ruime, bij voorkeur bestuurlijke, ervaring met klant &amp; marktwerking en communicatie-strategieën.</li> <li>- heeft oog voor mensen en ziet toe op het gebruikersperspectief in beslissingen en overwegingen.</li> </ul>	<p><b>2 Producten en Diensten</b></p> <ul style="list-style-type: none"> <li>- is deskundig op het brede producten- en dienstenpakket van Univé in het kader het voorkomen en beperken van schade en verzekeren van risico's die overblijven.</li> <li>- is inhoudelijk deskundig op relevant verzekeringsgebied (waaronder brand, schade en zorg).</li> <li>- heeft kennis van en ervaring met de markt waarop de onderneming actief is en is op de hoogte van de relevante ontwikkelingen die daarop spelen.</li> <li>- heeft kennis en ervaring met strategie, bedrijfsmodellen, verzekeringsproducten en voor het verzekeringsbedrijf relevante wet- en regelgeving.</li> <li>- is in staat om bij het beoordelen van producten, diensten en markten langetermijnbelangen van de onderneming te benoemen en om te beoordelen of de zorgvuldige behandeling van klanten/leden is geborgd.</li> </ul>
<p><b>3 Strategie &amp; Formule</b></p> <ul style="list-style-type: none"> <li>- is bekend met de governance- en besluitvormingsstructuur en samenwerkingsverbanden binnen de Univé Formule.</li> <li>- kent de visieontwikkeling en het lange termijnperspectief en ziet toe op de alignment van de eigen entiteit met de strategie van de formule.</li> <li>- kent de invloed van externe belanghebbenden zoals de toezichhouders AFM en DNB.</li> <li>- is zich bewust van de invloed, de mogelijkheden en de afhankelijkheden binnen de formule.</li> <li>- heeft inzicht in de betekenis en gevolgen van de formuleafspraken voor de organisatie.</li> <li>- beschikt over goede organisatiesensitiviteit; onderkent de invloed en de gevolgen van beslissingen, gedrag en activiteiten en is zich bewust van de formele en informele circuits.</li> </ul>	<p><b>4 Transformatie &amp; Cultuur</b></p> <ul style="list-style-type: none"> <li>- is zeer goed op de hoogte van de relevante ontwikkelingen binnen de verzekeringswereld.</li> <li>- heeft goed inzicht in de strategische richting van de Univé Formule en de betekenis hiervan voor de bedrijfsvoering.</li> <li>- heeft kennis van en ervaring met organisatiekunde, verandermanagement en stakeholdermanagement en beschikt over visie op de toepassing hiervan.</li> <li>- heeft kennis van en ervaring met moderne werkwijzen en managementtechnieken.</li> <li>- is zich bewust van het belang van cultuur, gedrag en reputatie binnen (alle niveaus in) de organisatie en weet hier effectief aandacht op te vestigen.</li> </ul>
<p><b>5 HR</b></p> <ul style="list-style-type: none"> <li>- heeft kennis van en ervaring met performancemanagement.</li> <li>- is op de hoogte van de wet- en regelgeving op het gebied van (beheerst) beloningsbeleid en arbeidsrecht.</li> <li>- heeft kennis van beloningssystemen op bestuurdersniveau en ervaring met de toepassing ervan.</li> <li>- is zich bewust van de met beloningsbeleid samenhangende reputatierisico's.</li> <li>- heeft kennis van en ervaring met werving en selectieprocessen, waaronder het Draaiboek Geschiktheidstoetsing Univé Beleidsbepalers.</li> <li>- heeft oog voor mensen en ziet toe op het medewerkersperspectief in beslissingen en overwegingen.</li> <li>- geeft invulling aan goed werkgeverschap vanuit het coöperatief gedachtengoed.</li> </ul>	<p><b>6 IT</b></p> <ul style="list-style-type: none"> <li>- kent het IT-landschap van de organisatie op hoofdlijnen.</li> <li>- kent actuele digitale ontwikkelingen (zoals digitale transformatie, standaardisatie, robotisering, selfservice, inzet van data) en kan de impact van deze ontwikkelingen op de business beoordelen.</li> <li>- kan de risico's en de toegevoegde waarde van IT gerelateerde ontwikkelingen bepalen en investeringen in dit kader beoordelen.</li> <li>- heeft kennis van (de mogelijkheden en risico's) van datamanagement en weet dit te relateren aan o.a. privacyaspecten.</li> <li>- Heeft kennis van de risico's en risicobeheersing IT in het algemeen en informatiebeveiliging cyber in het bijzonder.</li> </ul>
<p><b>7 Financiën en Vermogen</b></p> <ul style="list-style-type: none"> <li>- beschikt over kennis en ervaring en visie betreffende de relevante aspecten van financiën.</li> <li>- Heeft ruime expertise op gebied van financieel beleid, heeft kennis van financiële markten en kent de specifieke eisen die worden gesteld aan interne beheersing in de organisatie.</li> <li>- heeft deskundigheid ten aanzien van financial auditing, waarbij kennis van IT-audit een pre is.</li> <li>- heeft kennis van vermogensbeheer om beleid en risico's in dit kader te kunnen beoordelen.</li> </ul>	<p><b>8 Actuarieel</b></p> <ul style="list-style-type: none"> <li>- heeft deskundigheid om te beoordelen of er sprake is van het hanteren van een adequaat herverzekeringsbeleid, toereikende schadevoorzieningen en een toereikende premiestelling van de producten die onder de verantwoordelijkheid van de organisatie vallen.</li> <li>- adviseert vanuit actuaireel perspectief het bestuur in relatie tot bedrijfseconomische en verzekeringstechnische vraagstukken.</li> </ul>

<p><b>9 Risk &amp; Compliance</b></p> <ul style="list-style-type: none"> <li>- heeft kennis op het gebied wet- en regelgeving evenals van de sociale, ethische en professionele normen, zoals neergelegd in relevante codes om toe te zien op de naleving en de handhaving ervan.</li> <li>- weet wanneer stakeholders geïnformeerd moeten worden.</li> <li>- is in staat de opzet, werking en resultaten van zowel de riskmanagement- als de compliance-functie te beoordelen.</li> <li>- is in staat om het beleid ten aanzien van risicomanagement en de bijbehorende procedures en maatregelen te begrijpen.</li> <li>- heeft kennis van en ervaring met de meest relevante risico's van de onderneming, gespreid in de tijd en in de organisatie.</li> <li>- beschikt over goed beoordelingsvermogen t.a.v. het door externe toezichthouders gevoerde beleid, de accenten daarin en de gevolgen voor de eigen organisatie.</li> <li>- volgt voortdurend de ontwikkelingen in nieuwe regelgeving en heeft het vermogen daarvan de gevolgen voor de eigen organisatie te doorzien.</li> </ul>	<p><b>10 Juridisch en Governance</b></p> <ul style="list-style-type: none"> <li>- heeft inzicht in verzekeringsrecht, verbintenissen- en contractrecht, rechtspersonenrecht, arbeidsrecht, bestuursrecht en huurrecht.</li> <li>- richt zich in het bijzonder op de spelregels die worden afgesproken, zowel intern als met externe partijen.</li> <li>- heeft inzicht in juridische consequenties van besluiten en gevoel voor verhoudingen tussen partijen.</li> <li>- beschikt over uitgebreide inhoudelijk kennis van corporate governance van ondernemingen en coöperaties.</li> <li>- kent de governance binnen de formule.</li> <li>- heeft een goed gevoel voor bestuurlijke verhoudingen.</li> </ul>
<p><b>11 Voorzitter</b></p> <ul style="list-style-type: none"> <li>- beschikt over brede maatschappelijke en bestuurlijke ervaring.</li> <li>- heeft kennis van de activiteiten van de onderneming, althans de vaardigheid en bereidheid deze kennis op geëigend niveau te verwerven.</li> <li>- heeft uitgebreide kennis van corporate governance.</li> <li>- heeft gevoel voor bestuurlijke en politieke verhoudingen.</li> <li>- beschikt over een breed en relevant maatschappelijk en bestuurlijk netwerk.</li> <li>- beschikt over natuurlijk gezag en is een bindende en overtuigende persoonlijkheid.</li> <li>- is in staat de cohesie binnen de Raad van Commissarissen te bevorderen en daarbinnen de individuele leden optimaal te laten functioneren (incl. een programma van permanente educatie en zelfevaluatie).</li> <li>- beschikt over goede communicatieve vaardigheden en is besluit- en onderhandelingsvaardig.</li> <li>- beschikt over uitstekende voorzittersvaardigheden; de voorzitter is het eerste aanspreekpunt voor het bestuur.</li> <li>- is in staat om er in ieder geval op toe te zien dat: <ul style="list-style-type: none"> <li>- de contacten van de raad van commissarissen met het bestuur, indien aanwezig, het medezeggenschapsorgaan en de algemene vergadering naar behoren verlopen;</li> <li>- de raad van commissarissen een vicevoorzitter kiest;</li> <li>- voldoende tijd bestaat voor de beraadslaging en besluitvorming door de Raad van Commissarissen;</li> <li>- commissarissen tijdig alle informatie ontvangen die nodig is voor de goede uitoefening van hun taak;</li> <li>- de raad en zijn commissies naar behoren functioneren;</li> <li>- individuele bestuurders en commissarissen ten minste jaarlijks worden beoordeeld op hun functioneren;</li> <li>- commissarissen en bestuurders hun introductieprogramma volgen;</li> <li>- commissarissen en bestuurders hun opleidings- of trainingsprogramma volgen;</li> <li>- het bestuur de activiteiten ten aanzien van cultuur uitvoert;</li> <li>- de Raad van Commissarissen signalen uit de met de vennootschap verbonden ondernemingen opvangt en zorgt dat (vermoedens van) materiële misstanden en onregelmatigheden onverwijld aan de Raad van Commissarissen worden gerapporteerd;</li> <li>- de algemene vergadering ordelijk en efficiënt verloopt;</li> <li>- effectieve communicatie met stakeholders plaats kan vinden; en</li> <li>- de Raad van Commissarissen tijdig en nauw betrokken wordt bij een fusie- of overnameproces.</li> </ul> </li> <li>- heeft regelmatig overleg met de voorzitter van het bestuur.</li> </ul>	